

# 深圳证监局会计监管 工作通讯

2015 年第 4 期（总第 24 期）

深圳证监局

2015 年 6 月 10 日

---

**编者按：**为加强深圳证监局与辖区上市公司、证券期货经营机构、辖区内执业的审计与评估机构的专业交流，优化服务机制，促进上市公司财务信息披露质量和审计与评估机构执业质量的提高，全面提升证券服务机构服务资本市场的能 力，自 2013 年起深圳证监局不定期编印《深圳证监局会计监管工作通讯》，发至辖区上市公司、证券期货经营机构、辖区执业审计与评估机构，并在证监会网站深圳证监局栏目发布，通报深圳资本市场会计监管信息。欢迎各单位提出意见 建议并积极投稿。

投稿邮箱：[szkjc@csrc.gov.cn](mailto:szkjc@csrc.gov.cn)

**本期导读：**

[深圳新三板挂牌公司 2014 年年报审计情况]

[深圳新三板挂牌公司 2014 年年报分析]

## 一、深圳新三板挂牌公司2014年年报审计情况

截至 2015 年 4 月 30 日，深圳辖区 92 家新三板挂牌公司（以下简称深圳挂牌公司）均按时完成 2014 年年报披露，审计报告均为标准无保留审计意见。据统计，共有 21 家证券资格会计师事务所为深圳挂牌公司提供 2014 年年报审计服务。其中，瑞华会计师事务所（特殊普通合伙）、大华会计师事务所（特殊普通合伙）、天健会计师事务所（特殊普通合伙）的年报审计服务深圳客户家数在辖区排名前三。

表 1：深圳挂牌公司年审会计师事务所家数情况表

序号	新三板审计机构	2014年年审 深圳客户家数
1	瑞华会计师事务所（特殊普通合伙）	18
2	大华会计师事务所（特殊普通合伙）	17
3	天健会计师事务所（特殊普通合伙）	10
4	立信会计师事务所（特殊普通合伙）	7
5	天职国际会计师事务所（特殊普通合伙）	6
6	中审亚太会计师事务所（特殊普通合伙）	5
7	致同会计师事务所（特殊普通合伙）	4
8	利安达会计师事务所（特殊普通合伙）	3
9	亚太(集团)会计师事务所（特殊普通合伙）	3
10	中兴财光华会计师事务所（特殊普通合伙）	3
11	众华会计师事务所（特殊普通合伙）	3
12	北京兴华会计师事务所（特殊普通合伙）	2
13	大信会计师事务所（特殊普通合伙）	2
14	中天运会计师事务所（特殊普通合伙）	2
15	北京永拓会计师事务所（特殊普通合伙）	1
16	广东正中珠江会计师事务所（特殊普通合伙）	1
17	上会会计师事务所（特殊普通合伙）	1
18	天职国际会计事务所深圳分所（特殊普通合伙）	1
19	信永中和会计师事务所（特殊普通合伙）	1
20	中喜会计师事务所（特殊普通合伙）	1
21	众环海华会计师事务所（特殊普通合伙）	1
合 计		92

## 二、深圳新三板挂牌公司2014年年报分析

深圳挂牌公司以高科技企业为主，2014年年报呈现出整体经营情况良好，收入、利润指标靠前，资产状况良好，股权集中度高的特点。具体分析如下：

### （一）行业兼容性强，高科技企业为主

截至2015年4月30日，深圳挂牌公司92家，家数占同期全国挂牌公司2343家的比例为3.93%。

从行业分析来看，深圳挂牌公司共涉及26个细分三级行业（按Wind行业划分），行业多样性明显，体现了新三板不同于创业板等板块的行业兼容性。电子设备仪器和元件、互联网软件与服务、电气设备行业为深圳挂牌公司主要集中行业，3类行业公司家数合计46家，占比50%。上述3类行业企业大多为高新技术类企业，创新能力强，技术优势明显，毛利率较高，个别高科技企业还是细分行业龙头。

### （二）整体经营良好，同比有较大增长，业绩增幅高于全国

根据2014年年报统计，深圳挂牌公司2014年度营业收入计200.82亿元，同比增长13%；净利润计15.02亿元，同比增长34%；年末总资产计220.82亿元，同比增长29%；所有者权益计105.36亿元，同比增长28%。上述营业收入、净利润和总资产三项指标的同比增长率均超过全国水平（详见图1）。

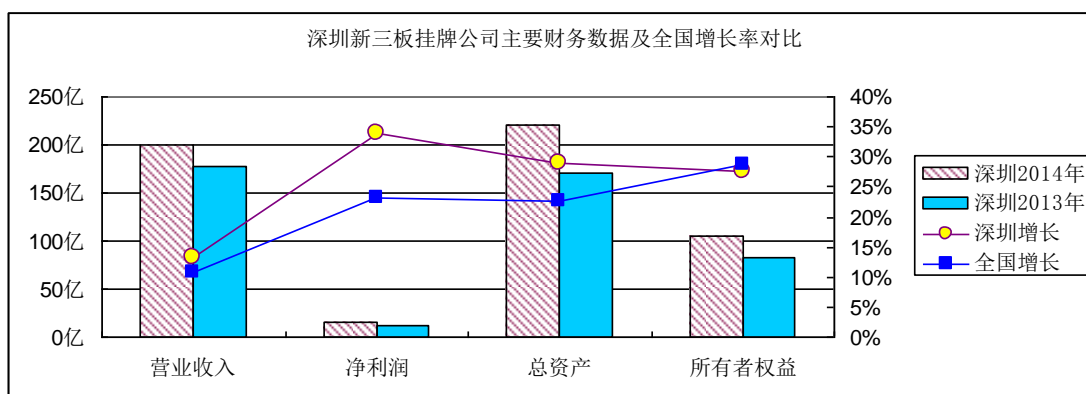


图 1: 深圳新三板挂牌公司主要财务数据及全国增长率对比 (单位: 亿元)

### (三) 收入和利润平均指标靠前, 规模特征明显

2014 年年报显示, 深圳挂牌公司平均营业收入 2.18 亿元, 平均净利润 0.16 亿元, 均超过挂牌公司全国平均指标。

从营业收入规模分析, 深圳挂牌公司以 5000 万以上营业收入规模为主, 共有 70 家公司, 占辖区挂牌公司比例达 76.08%, 高于全国 56.42% 的比例 (见图 2), 其中营业收入超 10 亿元以上的公司有 4 家, 分别为顺电股份(23.88 亿元)、巨正源(20.06 亿元)、建装业(14.8 亿元)和业际光电(12.66 亿元)。

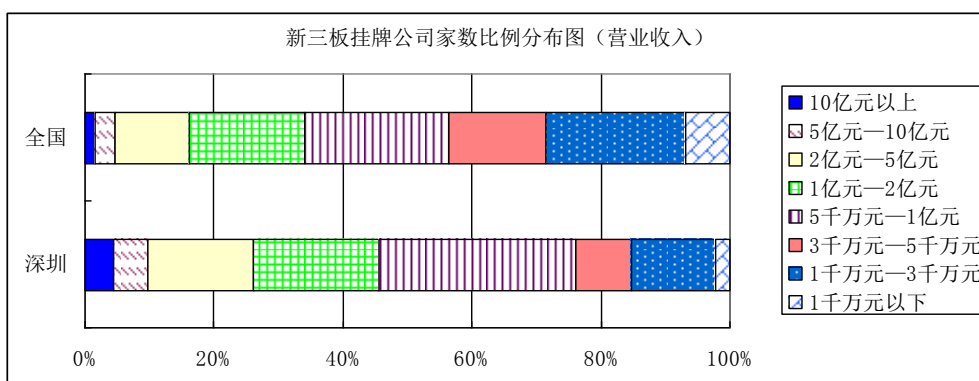


图 2: 新三板挂牌公司家数比例分布图 (营业收入)

深圳挂牌公司有 86 家公司 2014 年盈利, 比例为 93.48%, 企业整体盈利情况良好。从净利润规模分析, 深圳与全国比

例类似，以净利润 0-500 万元规模挂牌公司为主，共 38 家公司，占辖区挂牌公司比例达 41.3%（见图 3）。

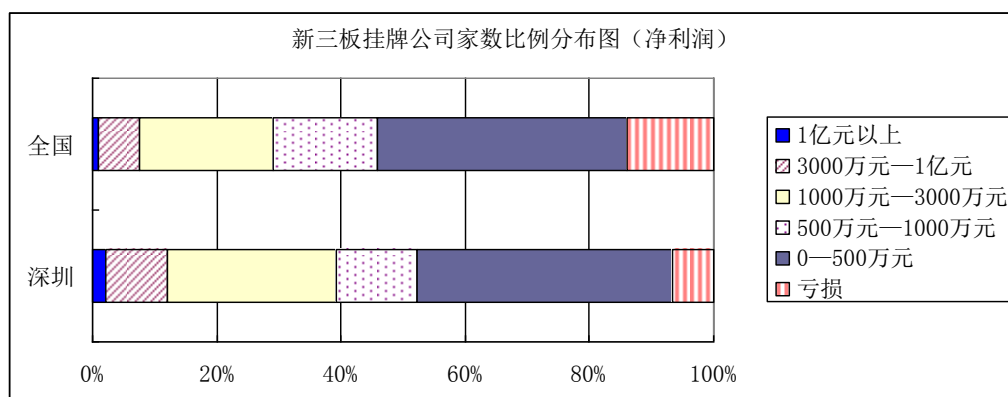


图 3：新三板挂牌公司家数比例分布图（净利润）

#### （四）资产状况良好，平均资产水平高于全国

截至 2014 年 12 月 31 日，深圳挂牌公司平均总资产为 2.4 亿元，较挂牌公司全国平均总资产高 23.08%。深圳挂牌公司以 1000 万至 5000 万总资产规模为主，占比 51.09%，资产规模水平与全国相仿。深圳辖区总资产超 5 亿元的公司占比达 10.87%，比例超过全国水平（6.84%）（见图 4）。

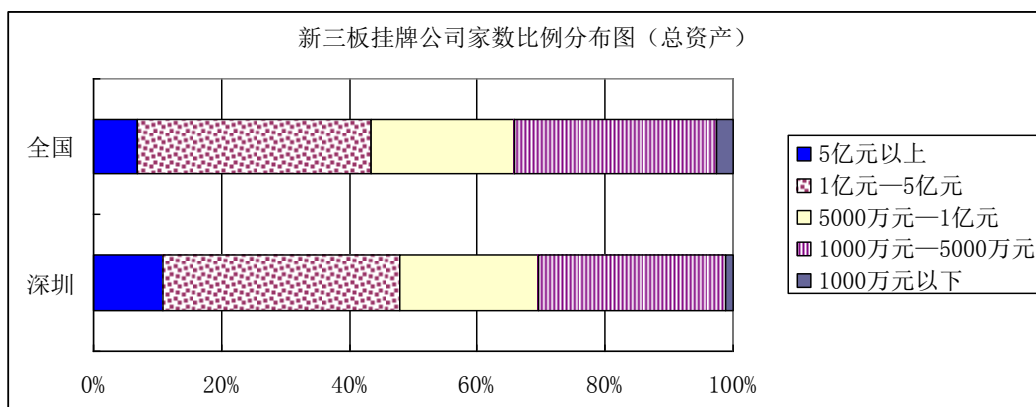


图 4：新三板挂牌公司家数分布比例图（总资产）

#### （五）股权集中度高，做市企业较少

从年报披露的股东人数情况看，深圳挂牌公司股权集中度高，公司股东少于 10 人的有 55 家，占辖区挂牌公司比例

约 60%，明显高于全国 55%的水平。

截至 2015 年 4 月 30 日，深圳辖区选择做市方式进行股票转让的挂牌公司仅 13 家，占辖区挂牌公司的 14.13%，占全国做市转让挂牌公司的 3.6%。